

임팩트 베이스캠프 10주년 임팩트 리포트

실행을 기록하다

경험을 축적하다

새로운 10년을 바라보다

목차

IBC가 걸어온 10년 | IBC Focusing Dynamics

- 1.1. IBC의 방향성을 만드는 사람들 05
- 1.2. IBC의 변하지 않는 중심 07
- 1.3. IBC의 발견과 새로운 시도들 11

IBC가 만들어온 변화 | Close-up on Impact

- 2.1. 숫자로 HIGHLIGHT 하는 IBC의 10년 15
- 2.2. IBC가 창출한 임팩트 15

IBC가 걸어갈 10년 | Framing the Future

- 3.1. IBC의 시대정신과 청년 체인지메이커 31
- 3.2. IBC와 대학이 함께 그리는 미래 33

• IBC = 임팩트 베이스캠프(Impact Basecamp)

이해를 돕는 키워드 가이드

리포트 전반에서 자주 등장하지만 다소 생소할 수 있는 개념과 용어들을 정리했습니다.

본문으로 들어가기 전, 키워드를 먼저 살펴보시면 전체 흐름을 더 쉽게 이해하실 수 있습니다.



IBC가 걸어온 10년

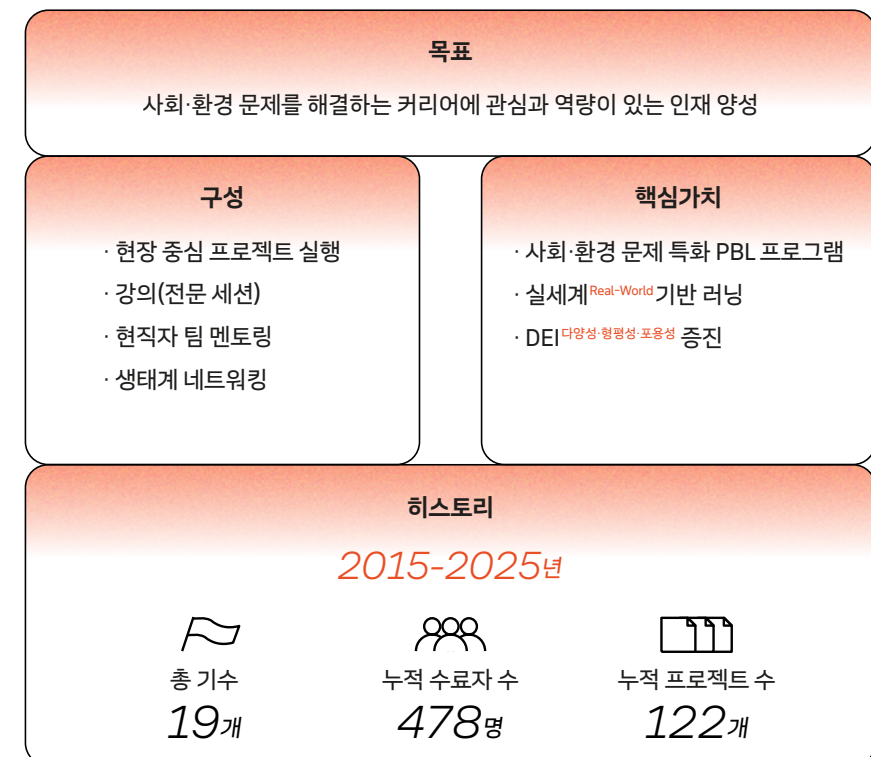
IBC
Focusing
Dynamics

1.1

IBC의 방향성을 만드는 사람들

임팩트 베이스캠프 Impact Basecamp, IBC는 청년들이 사회·환경 문제 해결과 체인지메이커 커리어에 대해 깊이 고민할 수 있도록 설계된 PBL Project-Based Learning 프로그램입니다. 선한 의지를 넘어 지속 가능한 임팩트를 만들기 위해서는 고도화된 문제 해결 역량이 뒷받침되어야 합니다. IBC는 이러한 역량을 쌓고 성장할 수 있는 경험의 장으로, 임팩트를 추구하는 인재에게 자신만의 방향성과 전문성을 쌓아가는 기회를 제공합니다. 현직자, 조직, 네트워크, 방법론 등 임팩트 생태계의

자원을 활용해 문제 해결 과정을 직접 경험하도록 구성되어 있습니다. 또한 '베이스캠프'라는 이름처럼 IBC는 사회문제 해결이라는 긴 여정을 앞둔 청년에게 출발점이자 쉼터가 되고자 했습니다. 이들에게 필요한 역량 교육과 팀워크, 심리적 안전감을 제공하며 함께 나아가는 커뮤니티를 만드는 데 집중했습니다. 지난 10년간 IBC는 체인지메이커라는 커리어가 청년에게 실제적으로 작동하는 유효한 선택지로 자리 잡을 수 있도록 길을 열어왔습니다.



임팩트닷커리어 팀 연혁

- 2015 > 임팩트 베이스캠프 프로그램 론칭
- 2016 > 임팩트커리어 Google Impact Challenge Top 10 선정
> 런 팀 시작
- 2017 > 임팩트커리어Y 프로그램 론칭
- 2018 > 임팩트커리어W 프로그램 론칭
- 2020 > impact.career 웹사이트 오픈
- 2021 > 임팩트캠퍼스 팀 시작
- 2023 > 임팩트커리어 NPO 프로그램 론칭
- 2024 > 임팩트닷커리어팀 시작
 - 인재 발굴부터 커리어 시작까지 인재를 제대로 성장할 수 있는 단계별 환경 제공
 - 높은 역량을 갖춘 인재를 임팩트 조직으로 연결
- > 임팩트닷커리어 커뮤니티 운영

IBC가 지난 10년 동안 중심을 잃지 않고 지속될 수 있었던 이유는 무엇에 집중하고 어디에 시선을 둘지 끊임없이 고민해온 IBC의 '포커스 세터 Focuss Setter' 루트임팩트와 임팩트닷커리어 팀이 존재했기 때문입니다. 루트임팩트는 사회·환경 문제 해결을 위해 행동하는 조직, 창업가, 인재 등을 발굴하고, 그들이 지속 가능하게 활동할 수 있도록 임팩트 생태계를 조성해왔습니다. 그 과정에서 생태계 내 인재 양성의 중요성을 실감하며 이를 전담하는 임팩트닷커리어 팀이 탄생했습니다. 임팩트닷커리어 팀은 루트임팩트가 연결하고 구축한 임팩트 생태계 자원을 바탕으로, 청년들이 자신의 일을 통해 사회·환경 문제를 해결할 수 있도록 성장의 기회를 설계하고 제공합니다. 체인지메이커 발굴과 육성의 여정을 통해 세상에는 소셜 임팩트를, 청년들에게는 임팩트 커리어의 방향을 제시해왔습니다.



1.2

IBC의 변하지 않는 중심

IBC는 2015년에 시작된 시즌 1을 시작으로 10년 동안 '진짜 문제를 해결할 수 있는 힘'이라는 한 가지 목표와 중심을 지켜왔습니다. 이 일관된 방향성은 '프로젝트 기반 학습 Project-Based Learning, PBL'이라는 방식으로 구체화되었습니다. IBC의 PBL은 단순히 주어진 과제를 수행하는 데 그치지 않습니다. 문제를 직접 탐색하고 정의하는 것에서 출발해 해결 방안을 구상하고 실행해 보며 행동을 통해 학습 learning by doing 합니다.

IBC는 임팩트 커리어를 꿈꾸는 청년들에게 단순한 동기 부여를 넘어, 삶과 일의 방식에 변화를 일으키는 경험을 제공합니다. 소셜 임팩트를 추구하는 것이 프로젝트의 과정에만 머무르지 않고, 일의 방식으로 체화될 수 있도록 설계 단계부터 이러한 방향성을 반영했습니다. 참가자들은 자신이 다루는 사회·환경적 이슈가 생태계 안에서 어떤 사람, 조직, 구조와 연결되어 있는지를 직접 확인합니다. 실제적 협업과 피드백을 경험하며 구체적이고 실용적인 커리어 관점을 갖춰갑니다.

IBC의 PBL 설계 요건

참가자 주도 문제 정의·선정

- 정답이 정해지지 않은 비구조적 문제를 직접 정의하고 해석
- 탐구 가능한 주제를 발굴하며, 창의적 해결 가능성을 탐색
- 표면적 문제 파악을 넘어 숨겨진 문제의 핵심과 본질을 알아내기 위한 깊이 있는 탐구(Deep Dive)

실세계(Real-world) 문제 선정

- 실제 커리어에 적용 가능한 실질적 역량 강화를 위한 실세계 문제 선정
- 문제 정의의 어려움, 솔루션 적용의 현실적 제약까지 고려하는 경험을 통해 커리어 여정에 유의미한 자산 축적
- 임팩트 조직, 이해관계자, 현직 전문가와 인사이트와 피드백을 공유하는 현장 중심 학습

셀프 리더십 발휘

- 문제 정의부터 결과물 완성까지 참가자가 주도하는 몰입감 있는 프로젝트 진행
- 운영자·참가자 협업 속에서 참가자의 주도성을 저해하지 않는 적절한 가이드와 코칭 제공
- 정답이나 개별 과업을 미리 제시하거나 요청하지 않고, 참가자 주도의 프로젝트 진행

최종 산출물 도출

- 프로젝트 핵심 내용을 요약·정리하는 과정을 통해 경험을 자산화
- 최종 산출물의 수준과 무관하게 프로젝트를 통한 스스로의 배움과 향후 과제를 정리하며 성장감을 경험

임팩트 지향

- 궁극적으로 사회·환경적으로 의미 있는 변화 지향
- 현직자 탐색과 접촉을 통해 임팩트 생태계의 연결 구조를 직접 경험
- 프로젝트의 임팩트 지향성을 지속적으로 점검하고 예상되는 임팩트 정의

문제 정의

문제 정의

연장과의

프로젝트 진행

연결

결과 도출

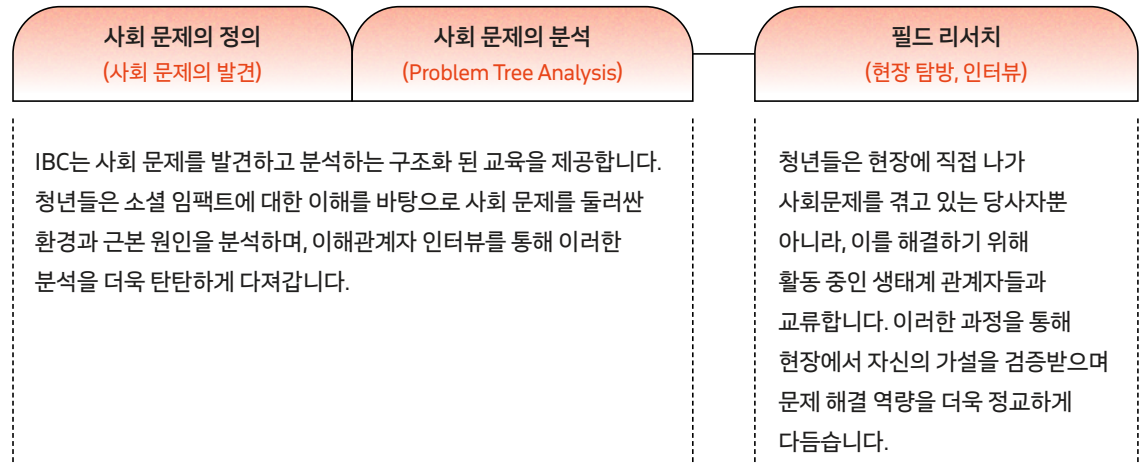
IBC는 임팩트를 지향하는 청년들이 사회·환경 문제 해결에 특화된 역량을 갖춘 인재로 성장할 수 있도록 정교하게 설계된 프로그램입니다.

01 사회 문제의 근본적 원인을 찾고, 이를 둘러싼 환경을 구조적으로 이해하는 사고 훈련과 소셜 임팩트에 대한 이해

프로젝트 기반 학습 PBL 수업에서 자주 나타나는 현상 중 하나는 학생들이 아이디어를 빠르게 내는 데 집중 한 나머지, 문제에 대한 깊이 있는 분석을 충분히 하지 않는다는 점입니다. 하지만 IBC는 느리더라도 사회 문제가 발생한 근본적인 원인을 정확히 파악하는 것을 중요하게 생각합니다. 문제의 본질을 이해해야 비로소 효과적인 솔루션을 도출할 수 있기 때문입니다. IBC는 '번뜩이는 아이디어'보다, 근본적인 원인에 기반한 솔루션을 도출한 순간에 "잘했다"고 말합니다.

사회 문제의 원인은 복잡하고 다층적이기 때문에 이를 둘러싼 환경을 구조적으로 이해하는 것이 매우 중요합니다. 이를 위해서는 데스크 리서치와 필드 리서치를 병행하는 접근이 필요합니다. 데스크 리서치는 비교적 스스로 시도해볼 수 있지만, 필드 리서치는 어디서부터 어떻게 시작해야 할지 막막할 수 있습니다. 이에 임팩트닷커리어 팀은 자체적으로 보유한¹ 조직 및 인적 네트워크를 참가자들과 연결하여, 주어진 기간 내에 효율적으로 필드 리서치를 수행할 수 있도록 지원합니다.

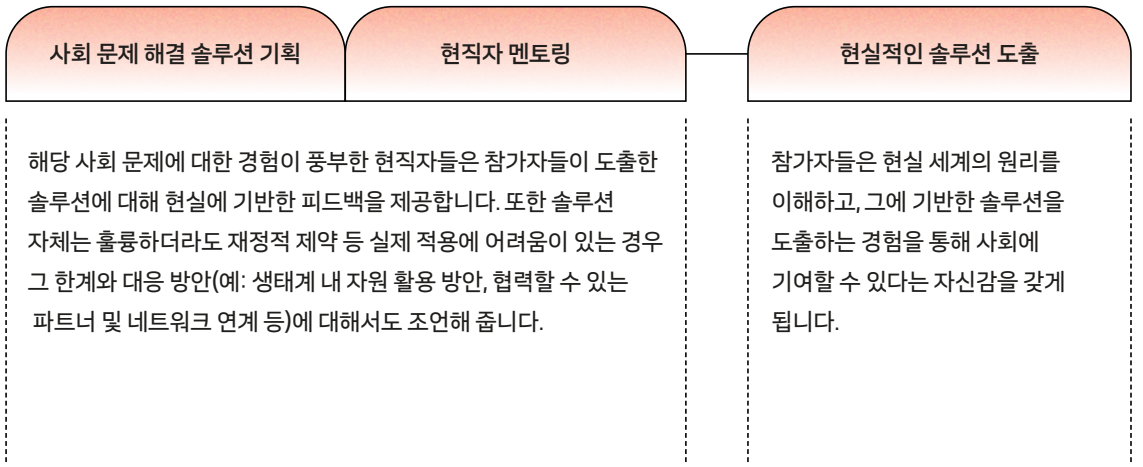
¹ 임팩트닷커리어 팀이 속한 루트임팩트는 1,000명 이상의 체인지메이커가 함께 일하고 성장하는 커뮤니티 오피스 헤이그라운드를 비롯, 헤이리더스, IP1기금, 이스린펠로우십 등을 운영하며 생태계 내 실무자부터 리더십까지 다양한 현직자 및 조직 네트워크를 보유하고 있습니다.



02 현실 세계의 문제를 해결하기 위한 자기주도적 셀프리더십 훈련

청년들은 IBC를 통해 문제 정의부터 솔루션 도출까지 프로젝트의 전 과정을 주도적으로 관리하고 실행합니다. 실제 일의 현장에서도 정해진 답이 없는 것처럼, 임팩트닷커리어 팀은 참가자의 프로젝트 진행 과정에 정답이나 방향을 먼저 제시하지 않습니다. 대신, 참가자들에게 적절한 가이드와 필요한 생태계 자원을 연결해 주도적인 학습이 일어날 수 있는 환경을 조성합니다. 대표적으로 현직자 멘토 연결이 있습니다. 참가자들이 아무리 심도 있는 분석을 바탕으로 합리적인 솔루션을 도출하더라도, 실제 현장에서는 그것이 작동하지 않는 다양한 이유가 존재합니다. 청년들이 이러한 현실을 미리 이해하는 것은 매우 중요합니다. 임팩트

닷커리어 팀은 참가자들이 관심 있는 사회 문제를 선택하면, 해당 분야에서 실무 경험 및 실행력이 풍부한 현직자 멘토와 매칭될 수 있도록 세밀한 섭외와 조율을 제공합니다. 현직자 멘토들은 해당 문제를 실제로 다뤄본 경험이 있기 때문에 참가자들에게 현실 기반의 피드백을 제공할 수 있습니다. 이를 통해 참가자들은 '어떤 아이디어가 현실에서는 왜 작동하지 않는지', 또는 '어떻게 해야 현실에서 작동하게 만들 수 있는지'에 대한 실제적인 통찰을 얻게 됩니다. 청년들은 이 과정을 통해 사회 문제와 그 해결을 둘러싼 생태계에 대한 이해를 더욱 공고히 할 수 있습니다. 생태계 안에 존재하는 병목 지점은 무엇인지, 활용 가능한 자원은 어떤 것이 있는지, 협력할 수 있는 파트너는 누구인지 등을 파악하게 됨으로써, 현실적이고 주도적으로 사회·환경 문제에 대응할 수 있는 리더로 성장할 수 있습니다.



03 다양한 사회 구성원들과 커뮤니케이션하고 협력하는 공감력과 포용적 역량 훈련

최근의 사회 문제는 점점 더 복잡적이고 교차적인 성격을 띠고 있습니다. 이러한 문제일수록 다양한 배경과 대표성을 지닌 이해관계자들과 함께 일하는 경향이 필요합니다. IBC는 이러한 역량을 키우기 위해 선발 단계부터 다양성을 고려합니다. 광범위한 홍보를 통해 다양한 참가자들이 지원할 수 있도록 하고, 선발 과정에서는 정량적 스펙보다 동료 학습(peer learning)에 기여할 수 있는 사고의 유연성과 배경의 다양성을 우선적으로 고려합니다.

프로그램 운영 과정에서는 임팩트닷커리어 팀이 정한 '그라운드 룰'을 바탕으로 참가자들이 서로를 존중하고 포용할 수 있는 안전한 학습 환경을 조성합니다.

참가자들은 다양한 사람들과 팀을 이루어 프로젝트를 수행하며 포용적 문화와 태도를 자연스럽게 내재화하게 됩니다. IBC를 통해 형성된 인적 네트워크는 오랜기간 지속되며 청년들이 임팩트 커리어를 지속할 수 있는 심리적 지지체계로 작동합니다. 대다수 청년들에게 임팩트 커리어는 여전히 보편적인 길이 아니기 때문에, IBC에서 그 길을 함께 가는 임팩트 지향 동료들을 만나는 것만으로도 큰 힘이 되는 것입니다.

이와 함께, 사회 문제 해결은 종종 팀 외부의 다양한 생태계 주체들과의 협력을 요구합니다. IBC는 협력 대상을 탐색하는 방법부터 시작해, 이메일 작성, 명함 교환, 비즈니스 미팅 매너, 관계 유지 방식 등 실질적인 협업 스킬도 함께 교육합니다. 이를 통해 참가자들은 실전 역량을 키우고, 비즈니스 매너와 신뢰를 바탕으로 생태계 안에 자연스럽게 스며들 수 있게 됩니다.



1.3

IBC의 발견과 새로운 시도들

IBC는 환경의 변화에 따라 시야를 조정하며 문제 해결 역량에 대한 깊이 있는 통찰을 거듭해왔습니다. 각 시즌에는 당시 사회적 맥락 속에서 어떤 문제를 어떻게 바라볼 것인지, 그리고 어떤 방식으로 접근할 것인지에 대한 임팩트닷커리어 팀의 고민이 고스란히 담겨있습니다. 시즌 별로 IBC가 마주했던 변화와 선택의 이유, 문제 해결 역량을 키우기 위한 변화를 조망합니다.

IBC 프로그램 구성 변화 Overview

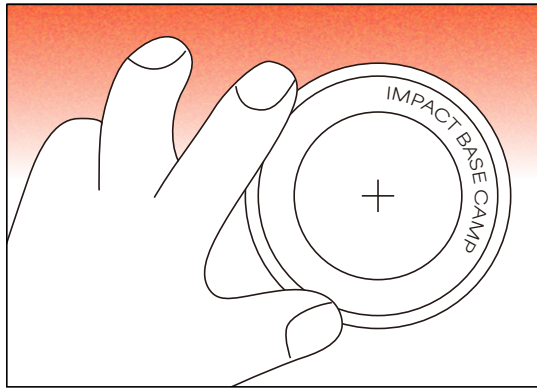
	프로젝트 주제	프로젝트 결과물	주요 역량 교육
Season 1 시즌 1 0기~5기	임팩트 조직이 제시한 미션 중심의 문제		로지컬씽킹, 디자인씽킹
Season 2 시즌 2 6기~10기	참가자가 제시한 지역사회 문제	솔루션 제작 (프로토타입)	하드스킬, 리더십
Season 3-4 시즌 3-4 11기~16기	임팩트 조직이 제시한 비즈니스 문제		시즌3 임팩트 이해, 디지털 역량 시즌4 프로젝트 방법론
Season 5 시즌 5 17기~18기	참가자가 제시한 임팩트 분야별 문제	17기 Problem Report 18기 솔루션 제작 (프로토타입)	소셜 임팩트 이해 프로젝트 방법론

파인 포커스 Fine Focus

SEASON 1

변화의 시작점에서
문제를 마주하기

2015년 5월 0기 ————— 2016년 12월 5기



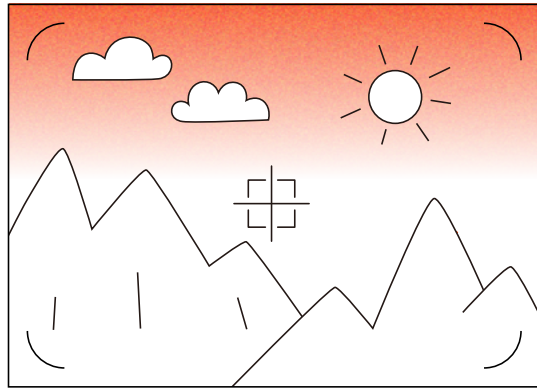
IBC를 처음 시작하던 10년 전은 한국에서 소셜벤처가 확산되며 임팩트 비즈니스 생태계가 막 태동하던 시기였습니다. IBC 파트너 조직들 또한 사업 초기 단계에 있었기에, 조직의 미션을 정립하고 임팩트 창출 전략을 구체화해가고 있었습니다. IBC는 파트너 조직과 함께 변화하는 사회적 흐름에 발맞추어 현장의 문제 인식을 반영한 교육 과정을 설계했습니다. 참가자들은 조직의 미션을 중심으로 사회문제를 깊이 있게 탐색했습니다. 이해관계자의 관점에서 문제를 새롭게 바라보고 논리적으로 솔루션을 도출하는 과정을 통해 문제해결역량을 키웠습니다. 그리고 현장 조직으로부터 실질적 피드백을 받으며 임팩트 비즈니스의 특성과 과제를 이해했습니다. 기획자, 소셜벤처, 강사, 참가자 모두가 함께 고민하고 실험하며 생태계 안에서 첫 발을 내디딘 시즌입니다.

줌 아웃 Zoom-Out

SEASON 2

확장된 기회,
도전적인 솔루션

2017년 7월 6기 ————— 2019년 8월 10기



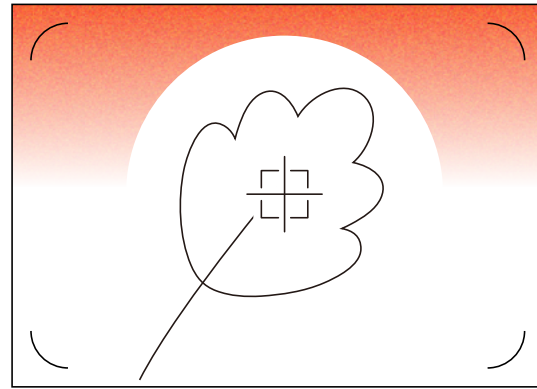
두 번째 시즌에서는 문제 해결 경험에 집중했습니다. 정부와 민간 모두 소셜벤처에 주목하며 생태계의 기반이 본격적으로 성장하기 시작했습니다. 청년들에게 제공되는 자원과 기회가 빠르게 확장됐습니다. IBC는 참가자들이 생태계의 기회를 수동적으로 받아들이지 않고, 스스로 문제를 정의하고 해결할 수 있도록 능동적 학습 과정을 설계했습니다. 참가자 각자가 관심을 두고 있는 지역사회의 문제를 폭넓게 살펴보고 직접 발굴해 해결하는 방식으로 프로그램을 전개했습니다. 기업 파트너 없이 진행된 만큼, 참가자의 자율성과 주도성이 더욱 강조되었습니다. 이에 맞춰 리더십과 실용적 스킬셋을 함께 강화할 수 있는 교육을 더했습니다. 사회를 바라보는 시야를 넓히고, 문제를 주도적으로 찾고 해결해 가는 도전적 과정을 함께한 시즌입니다.

줌 인 Zoom-In

SEASON 3.4

정교해진 생태계 속
밀도 있는 실행

2020년 3월 11기 ————— 2023년 8월 16기



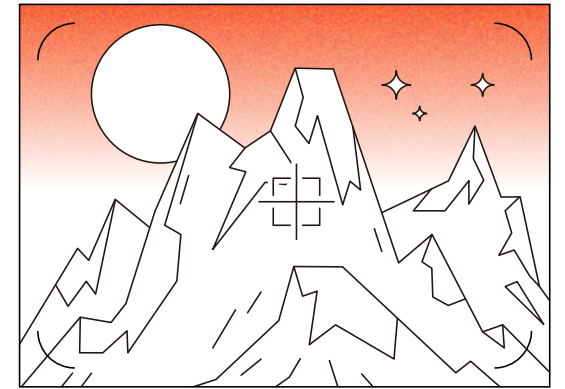
5년의 시간 동안 임팩트 생태계는 크게 성장했고, 임팩트 커리어 또한 구체화되었습니다. 각자의 전문 분야에 집중하는 조직들이 생겨났고, 테크 기반의 사회 혁신이 하나의 흐름으로 자리 잡기 시작했습니다. 비즈니스로 사회·환경 문제를 해결하고자 하는 솔루션도 한층 더 정교해지고 다양해졌습니다. 이에 따라 IBC는 기업 파트너들과 협력해 현장의 문제를 다루는 실무 중심 프로그램을 기획했습니다. 실제 기업이 제시한 실무적 과제를 바탕으로, 참가자들은 '일'에 가까운 프로젝트를 경험했습니다. 디지털 역량 등 실용적 스킬셋을 강화하는 교육 과정을 함께 구성해 해결 방안의 수준도 실제 현장에 준할 수 있도록 설계했습니다. 실무 중심적 접근과 균형을 맞출 수 있도록 임팩트에 대한 이해와 감각을 높이는 교육도 시도했습니다. 임팩트의 정의부터 측정, 관리까지 체인지메이커에게 필요한 전반적인 문제해결역량을 정교하게 구성한 시즌입니다.

딥 포커스 Deep Focus

SEASON 5

복잡한 문제에
응답하는 입체적 역량

2024년 7월 17기 ————— 2025년 2월 18기



사회·환경 문제의 복잡성과 교차성이 심화되면서 임팩트 생태계 역시 고도화됐습니다. 하지만 동시에 생태계를 뒷받침하던 외부 자원과 기회 활용이 더 까다로워진 시기이기도 했습니다. 이러한 변화는 제한된 자원 안에서 효과적으로 문제를 해결할 수 있는 역량과 전문성의 중요성을 다시금 환기시켰습니다. 이에 따라 IBC는 복잡한 사회문제를 구조적으로 파악하고, 생태계의 작동원리와 현직자 및 조직 구조를 통합적으로 이해할 수 있는 체계를 마련했습니다. 선발 단계부터 임팩트 생태계에 대한 진정성을 갖춘 참가자를 선발했고, 이들이 복잡한 문제를 다룰 수 있는 체인지메이커로 성장할 수 있도록 소셜 임팩트 교육을 대폭 강화했습니다. 참가자들은 임팩트 분야별 문제를 발굴하고, 생태계의 작동 방식과 메커니즘을 체화해나갔습니다. 또한 앞선 시즌에서 고도화한 인터뷰 스킬, 생태계 분석, 변화 이론 작성, 임팩트 측정, 비즈니스 매너 등의 교육을 병행했습니다. 임팩트 생태계에 대한 입체적 이해를 바탕으로 깊이와 전문성을 더해간 시즌입니다.

IBC가 만들어온 변화

Close-up
on
Impact

2.1

숫자로 HIGHLIGHT 하는 IBC의 10년

프로그램 연혁

2015-2025년

프로그램 수료 기수

0기~18기

총 19개 기수

프로그램 지원자 수

1,436명

프로그램 수료자 수(참가자 수)

478명(500명)

사회·환경 문제 해결 프로젝트 개수

사회·환경 문제 해결을 위해
협업한 조직 수: 23개

122개

함께한 현직자 수

70명+

임팩트 커리어 지향성 강화

사회적으로 가치 있는 일을 우선적으로
선택한다고 응답한 IBC 수료생 비율

92%

임팩트 커리어 종사자 비율

IBC 수료생 중 사회적 기업, 비영리단체,
임팩트 투자 회사, 중간지원조직 등
임팩트 조직에 종사하는 비율

45%

2.2

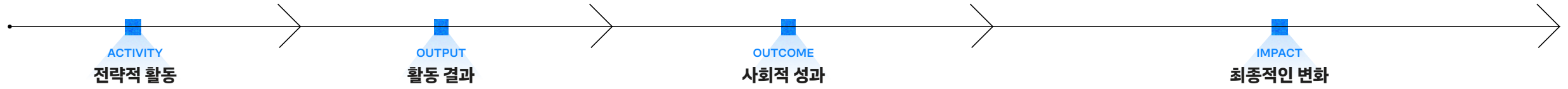
IBC가 창출한 임팩트¹

〈IBC 임팩트 체인 모델〉은 임팩트 지향 인재들이 IBC를 통해 단계적으로 성장해 나가는 변화를 구조화한 것으로, IBC의 활동 activity 으로부터 결과물 output, 성과 outcome, 그리고 최종적인 변화 impact 에 이르는 과정을 체계적으로 시각화한 모델입니다. 이를 통해 IBC가 어떻게 임팩트 지향 인재를 발굴하고, 선별하고, 학습 경험을 설계함으로써 궁극적으로 사회·환경 문제 해결에 기여해 왔는지를 이해할 수 있습니다.

IBC는 사회·환경 문제 해결을 직업으로 삼고자 하는 청년들을 발굴하고 선발합니다. 선발된 청년들이 제약 없이 학습에 몰입할 수 있도록 교육비를 지원하고, 비수도권 참가자에게는 숙박비와 교통비도 함께 제공합니다 activity. 많은 시간과 몰입이 요구되는 프로그램임에도 IBC 참가자의 96%가 프로그램을 완주했으며, 지난 10년 동안 총 478명의 체인지메이커를 배출했습니다 output. 청년들은 IBC를 통해 키운 사회문제 해결역량과 임팩트 지향성을 바탕으로 임팩트 커리어를 준비해왔으며 outcome, 수료생의 절반은 현재 사회적기업, 비영리단체, 임팩트 투자사 등 임팩트 커리어 분야에서 활발히 활동하는 등 각자의 자리에서 사회·환경 문제 해결에 기여하고 있습니다 impact.

¹ IBC 수료생 전원 대상 설문(2025년 6월, 응답자 91명) 및 IBC 18기 수료생 대상 설문(2025년 2월) 결과 기반.

IBC 임팩트 체인 모델



임팩트 지향 인재의 커리어 개발을 위한 PBL 학습 프로그램

프로그램 기획

사회·환경 문제 해결 프로젝트에 특화된 협업 파트너 섭외 및 커리큘럼 개발
 임팩트 커리어 이해도 및 준비 역량 향상을 돕기 위한 임팩트 생태계 자원 연결

참가자 선발

대학 등 교육 기관과의 협업을 통한 잠재 임팩트 인재풀 발굴

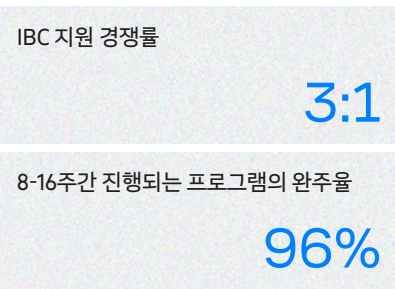
- 사회·환경 문제 해결 및 임팩트 생태계 진입에 높은 관심을 가지고 있고, 프로그램에 몰입할 의지와 여건을 갖춘 참가자 선발 프로세스
- 다양한 배경 및 관심사를 기반으로 참가자들끼리 상호 학습할 수 있는 선발 프로세스

학습 경험 관리

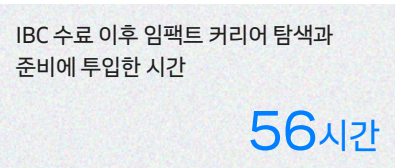
심리적으로 안전한 교육 환경 조성 및 주도적 참여를 촉진하는 동기 부여 지원

- 포용적 그라운드 룰, 비수도권 참여자 숙소비/교통비 제공, 프로젝트 지원금 등 프로젝트 인사이트, 생태계 및 커리어 관점 조언을 제공하는 코치·강사 연결
- 프로그램 종료 이후에도 서로의 지지자 및 인적 자산이 될 알럼나이 커뮤니티 구축·운영

IBC 훈련을 마친 임팩트 지향 인재 478명



IBC 교육 외에 자발적으로 학습에 투자한 시간 140시간

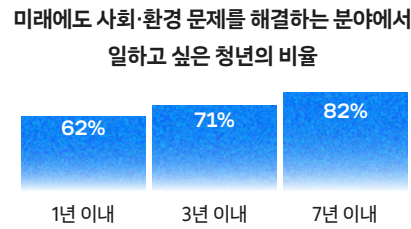


참여자들이 주도한 사회·환경 문제 해결 프로젝트 122개

사회·환경 문제 해결을 위해 함께한 생태계 플레이어

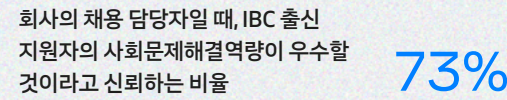
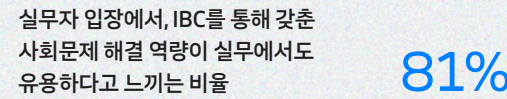
현장 조직 23개
 현직자 70명+

청년들의 임팩트 커리어 지향성 강화

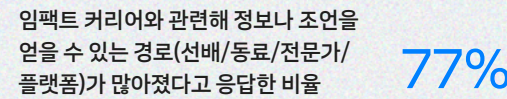
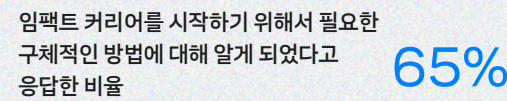


사회문제해결역량 강화

임팩트 지향 인재의 필수 조건인 5가지 사회문제해결역량 강화

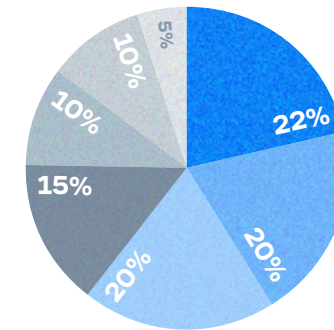


주도적 커리어 설계 능력 강화



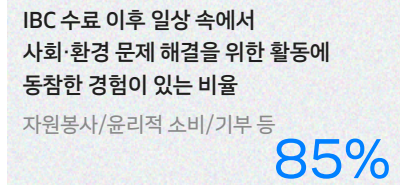
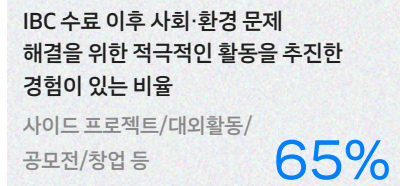
임팩트커리어의 여정을 시작한 청년들

IBC 수료 이후 임팩트 커리어에 종사하는 비율 45%



- 비영리조직
- 일반기업 임팩트 커리어
- 사회적협동조합
- 사회적기업
- 소셜벤처
- 중간지원조직
- 임팩트 연구조직

자발적으로 임팩트 프로젝트를 진행하는 청년들



각자의 위치에서 사회·환경 문제 해결을 위해 노력하는 청년들

“IBC는 대학 시절 마지막으로 참여한 대외 활동이었고, 교사가 된 후에도 공익적 가치를 계속 고민하게 만든 프로그램입니다. IBC에 참여할 때의 경험을 계기로 인디스쿨 운영진으로 합류했고, 선생님들이 교육적 가치를 담은 활동을 지속할 수 있는 일을 하고 있습니다.”

— IBC 2기 참가자 김보준 님
 (경기 솔빛초등학교 교사)

“어린이 재활병원 개원 과정에서 PR활동을 세심하게 기획하고 실행함으로써, 해당 사회공헌 활동이 널리 알려질 수 있도록 했습니다. 이를 통해 사회공헌이 기업 이미지 제고에 실질적으로 기여하고 있음을 입증했으며, CSR 부서 내 관련 예산을 증대하는 데에도 긍정적인 영향을 미쳤습니다.”

— IBC 14기 참가자 채지현 님
 (넥스코리아 기업홍보팀)

IBC 임팩트 Zoom-In

OUTCOME

01

청년들의 '임팩트 커리어 지향성'이 더 깊고 강하게 자라났습니다.

'임팩트 커리어 지향성'이란, 사회·환경적 가치를 우선적으로 고려하며 일과 삶을 설계하려는 태도를 말합니다. 지난 10년 동안 478명의 청년들이 사회·환경 문제 해결에 관심을 갖고, 어떻게 하면 이를 커리어로 삼을 수 있을지 고민하며 IBC를 찾았습니다.

청년들은 IBC를 통해 임팩트 생태계를 전체적으로 조망하고 직접 경험했습니다. 직접 선택한 사회·환경 문제를 주도적으로 해결해 봄으로써 실제 현업에서 일하는 경험을 쌓았습니다. 이 과정에서 선배 체인지메이커들과 연결되고, 멘토링을 받으며, 앞으로 함께할 동료들을 미리 만나보는 과정을 통해 임팩트 커리어에 대한 구체적이고 깊이 있는 이해를 얻게 되었습니다. 청년들은 IBC를 통해 단순히 아이디어를 도출하는

데 그치지 않고, 이것을 실제 현실에 적용해보는 경험을 하게 됩니다. 이 과정에서 문제 해결이 예상보다 훨씬 복잡하고 시간이 오래 걸린다는 점을 체감하지만, 그럼에도 불구하고 교육을 수료한 후 청년들의 임팩트 커리어 지향성은 오히려 더욱 강해졌습니다.

IBC를 수료한 후에도 '임팩트 커리어 지향성'을 마음속에 간직하고 있는지를 물었을 때, 수료생 중 92%가 여전히 사회·환경 문제를 해결하는 일을 우선적으로 선택하겠다고 답했습니다. 이 응답은 IBC를 10년 전에 수료한 청년들까지 모두 포함한 결과로, 시간이 지나도 IBC 수료생들이 이러한 세계관을 유지하고 있다는 점에서 뜻깊습니다.



평소 사회문제 해결에 관심은 있었지만, 이것이 커리어적으로 저랑 맞는 일인지 굉장히 오랫동안 고민해 왔습니다. 그런데 IBC에 참여하면서 일과 삶의 경계가 없어지고, 어찌보면 눈 떠있는 시간 전부를 이걸 생각했는데도 행복하고 즐거웠습니다.

— IBC 18기 참가자 정지혜 님(대학생)

대학생으로서 졸업 후 임팩트 생태계에서 일할 것인가에 대한 고민이 많았는데, IBC 활동을 통해 '나는 이 생태계의 일원이 되고 싶다'는 확신을 갖게 되었습니다.

— IBC 18기 참가자 안혜림 님(대학생)



IBC 수료생 10명 중 7명은 IBC에 참여하기 전보다 사회·환경 문제 해결 분야에서 일하고 싶은 의지가 강화되었다고 응답했습니다.

또한 62%의 IBC 수료생들은 향후 1년 이내에 사회·환경 문제 해결 분야에서 일 할 의사가 있다고 응답했습니다. 흥미로운 점은 '향후 3년'과 '7년' 이내에 해당 분야에서 일하고 싶다고 응답한 비율이 각각 71%와 82%로, 장기적으로 점차 증가했다는 점입니다.

이는 IBC를 수료한 청년들의 마음속에 임팩트 커리어 지향성이 깊이 자리 잡고 있으며, 대다수의 수료생들이 중장기적으로 사회·환경 문제 해결을 위한 임팩트 분야에서 일하고자 하는 의지가 크다는 것을 보여줍니다.

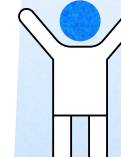
향후 1년 내

임팩트·사회혁신과 관련된 분야에서 취업을 하고 싶다. **62%**



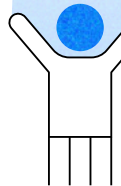
향후 3년 내

임팩트·사회혁신과 관련된 분야에서 취업을 하고 싶다. **71%**



향후 7년 내

임팩트·사회혁신과 관련된 분야에서 취업을 하고 싶다. **82%**



OUTCOME

02

청년들은 임팩트 커리어 현장의 핵심 역량인 '사회문제해결역량'을 키웠습니다.

청년들이 사회·환경 문제를 해결하는 임팩트 커리어를 추구하기로 결정했다라도, 그 꿈이 현실적인 추진력을 얻으려면 이에 걸맞는 역량이 필요합니다. 임팩트 커리어에 대한 지향성과, 이를 실제로 구현할 수 있는 사회문제 해결 역량이 결합될 때 청년들은 비로소 사회·환경 문제 해결의 주체로 나설 수 있습니다.

루트임팩트가 조사한 임팩트 비즈니스 채용 포지션에 따르면, 169개 일자리 공고 중 139개에서 문제 해결 역량이 명시적으로 요구됐습니다. IBC는 이 역량을 '사회문제해결역량'으로 확장하고, 이를 사고

역량/커뮤니케이션 역량/셀프리더십 역량/공감력/소셜 임팩트에 대한 이해로 구체화했습니다. 실제로 IBC를 수료한 후 소셜벤처를 창업한 경험이 있는 이청화 IBC 11기 님은 다음과 같이 말했습니다. "IBC를 통해 문제를 정의하고 다각도로 분석할 수 있는 사회문제해결역량을 가장 깊게 배웠다고 생각합니다. 그리고 이 덕분에 제가 소셜 섹터에서 무언가를 해도 되겠다는 확신을 얻을 수 있었습니다."

청년들은 IBC를 통해 임팩트 커리어 현장에서 사회·환경 문제를 효과적으로 해결하는 데 필요한 사회문제해결역량을 키울 수 있습니다.

체인지메이커를 위한 핵심적인 역량인 사회문제해결역량을 갖춘 청년들이 더 많아질수록, 우리 사회의 더 많은 사회·환경 문제가 해결될 것입니다.



청년들이 IBC를 통해 쌓은 사회문제해결역량은 단지 임팩트 커리어로의 준비와 진입을 돕는데 그치지 않습니다. 실제 커리어 현장에서도 청년들에게 큰 도움이 되는 것을 확인할 수 있었습니다. IBC를 졸업하고 다양한 현장에서 일하고 있는 알럼나이들에게 물어본 결과, 81%의 응답자들이 'IBC를 통해 쌓은 사회문제해결역량을 현재 업무에 유용하게 활용하고 있다'고 답했습니다. 5가지 사회문제해결역량 중 프로젝트를 주도적으로 관리하고 책임지는 '셀프리더십 역량'과 나의 주장과 그에 대한 근거를 구체적이고 논리적으로 표현하는 '커뮤니케이션 역량', 그리고 '공감력'은 현장에서 가장 많이 활용되는 핵심 역량이었습니다.

IBC의 교육은 시간이 지나도 현장에서 지속적으로 활용될 수 있는 실용적 지식으로 구성되어 있습니다. IBC 수료 후 길게는 10년이 지난 실무자들 가운데, 임팩트 생태계에서 활동 중인 10명 중 8명은 'IBC를

통해 갖춘 사회문제 해결 역량이 실무에서 유용하게 활용되고 있다'고 답했습니다. 이처럼 IBC 수료생들은 사회문제해결역량을 바탕으로 커리어를 자신 있게 시작할 뿐 아니라, 실제 업무 현장에서도 이를 실질적인 경쟁력으로 발전시키고 있습니다.

또한 "만약 당신이 회사의 채용 담당자라면, IBC 출신이라는 정보가 지원자의 사회문제해결역량에 대한 신뢰를 높이는 데 기여할까요?"라는 질문에 대해 IBC 출신 현직자의 73%가 그렇다고 응답했습니다. 이는 IBC 교육이 실제 현장에서 통용되며, 실천적 가치가 인정받고 있음을 보여줍니다.

실제로 IBC 출신이라는 점을 신뢰하고 채용에 적극 반영하는 조직도 있습니다. 한 비영리단체 대표는 "IBC 출신 인재들은 사회문제의 근본을 이해하고, 문제 해결 과정에서 솔루션보다 문제 정의의 중요성을 알고 있다. 또한 문제에 직접 부딪혀본 경험 덕분에 회복탄력성이 높다"며, 채용 과정에서 IBC 수료 여부를 참고한다고 밝혔습니다.

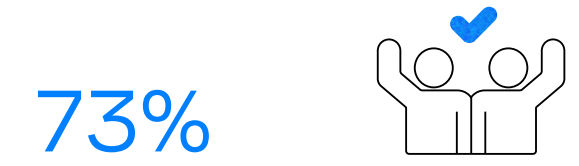
지금 실무자가 된 입장에서 말할 수 있어요

"IBC를 통해 갖추게 된 사회문제해결역량을 실무에서 유용하게 활용하고 있다"고 생각하는 비율



직접 경험해봤기 때문에 알 수 있어요

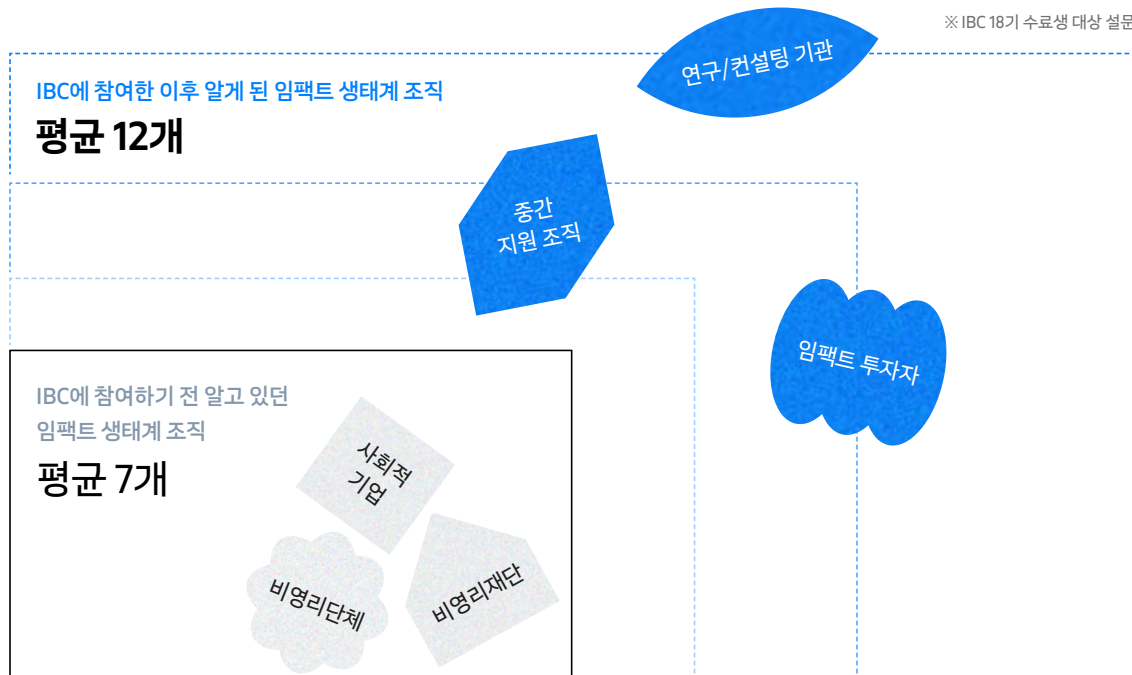
"내가 만약 회사의 채용 담당자라면 IBC 출신 지원자는 사회문제해결역량 측면에서 우수한 역량을 갖춘 인재라고 신뢰할 것 같다"고 생각하는 비율



청년들은 '커리어를 주도적으로 설계'할 수 있게 되었습니다.

임팩트 커리어 지향성과 역량을 갖춘 청년들이라 할 지라도 커리어를 시작하기 위해서는 생태계 구조와 일자리에 대한 구체적인 정보가 필요합니다. 생태계에 어떤 조직들이 있고, 각 조직이 어떤 역할을 하는지 이해하지 못한 상태에서는 청년들이 주도적으로 커리어를 설계하기는 어렵기 때문입니다. 실제로 임팩트 생태계에서는 사회·환경 문제를 해결하는 방식은 물론, 그에 참여하는 조직의 형태도 매우 다양합니다. 그러나 많은 청년들은 여전히 전통적인 NGO나 사회복지기관만을 떠올릴 정도로 생태계에 대한 이해가 제한적인 경우가 많습니다. 하지만 갈수록 복잡해지는 사회문제를 효과적으로 해결하기 위해서는 다양한 주체들의 역할과 기능에 대한 이해가 필수적입니다. IBC는 이러한 이해를 돕

기 위해 현직자 인터뷰, 운영진 및 멘토와의 적극적인 교류 장치, 생태계를 조망하는 커리어 스토리 세션 등을 제공합니다. 이를 통해 청년들은 커리어에 대한 폭넓은 정보를 접하고, 사회·환경 문제 해결을 위한 자신만의 주도적인 커리어를 설계할 수 있는 관점과 역량을 얻게 됩니다. IBC를 경험한 청년들은 생태계의 다양한 플레이어들—문제를 직접 해결하는 실행 조직, 이를 지원하는 중간지원조직, 자금을 제공하는 투자 기관 등—을 입체적으로 이해합니다. 이를 통해 임팩트 커리어의 종류, 생태계의 구조, 실제 현장에서 하게 되는 일들에 대한 구체적인 그림을 그리고, 생태계에 대한 이해의 폭을 넓힙니다.



IBC를 통해 임팩트 생태계 안에 어떤 직장 조직들이 있는지, 이전보다 더 잘 알게 되었다고 응답한 비율

87%



IBC는 저의 진로 선택에 거의 전부라고 해도 과언이 아닐 정도로 아주 큰 영향을 미쳤어요. 임팩트를 업으로 삼을 수 있다는 사실을 알게 되었고, 업계 선배들의 모습을 보며 '나도 저런 일을 하고 싶다'고 느끼게 된 계기가 되었거든요.

— IBC 14기 참가자 조주원 님(루트임팩트 브랜드 커뮤니케이션 매니저)

IBC를 수료한 청년들은 자신만의 커리어를 주도적으로 계획하는 것은 물론, 생태계 내 필요한 자원을 활용할 수 있는 역량을 갖추게 됩니다. 일자리와 직무 정보를 탐색하고, 관심 있는 회사와 직무가 생태계에서 구체적으로 어떤 기능을 하는지를 스스로의 힘으로 파악할 수 있게 되는 것입니다. IBC를 통해 형성한 실무자 네트워크와 알럼나이 플랫폼을 바탕으로 조언을 구하고 연결점을 넓혀가며, 임팩트 커리어로의 본격적이고 실질적인 진입을 시작합니다. 또한 IBC를 통해 형성된 임팩트 생태계에 대한 이해와 네트워크는 커리어가 본격적으로 시작된 이후에도 청년들에게 실질적인 도움이 되고 있습니다. 같은 생태계에 속한 IBC 동료들이지만 각기 다른 분야에서

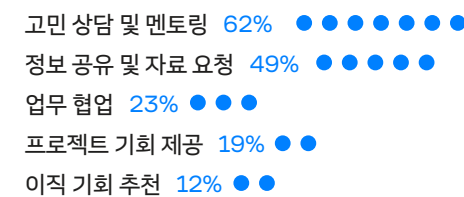
임팩트 커리어와 관련해 정보나 조언을 얻을 수 있는 경로 예· 선배, 동료, 전문가, 플랫폼 등 가 이전보다 많아졌다.

77%

IBC를 통해 임팩트 커리어를 시작하려면 어디서부터 어떻게 준비해야 할지, 구체적인 방법을 더 잘 알게 되었다고 응답한 비율

65%

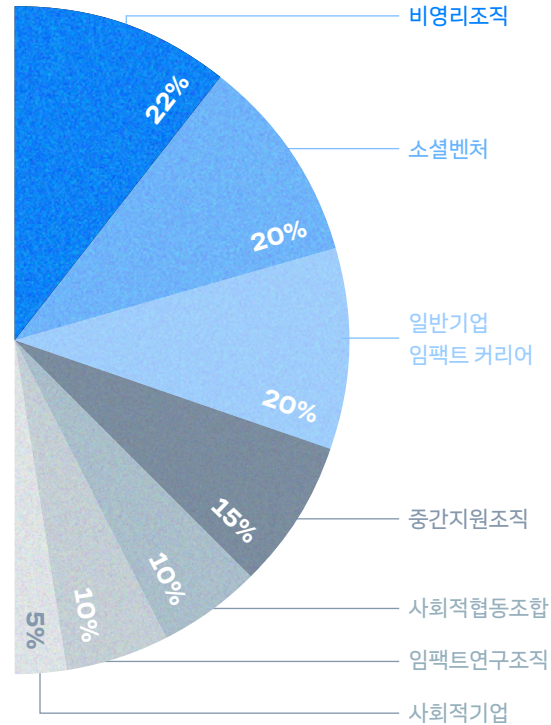
다양한 사회·환경 문제를 다루고 있기에, 이들과의 지속적인 교류는 새로운 인사이트의 원천이 됩니다. 또한 공통의 경험에서 비롯된 신뢰를 기반으로 빠르고 유연한 협업이 가능해지기도 합니다. 이처럼 임팩트 생태계에서 함께 일하는 수백 명의 IBC 동료가 있다는 사실은, 그 자체로 하나의 경쟁력이자 효과적인 문제 해결을 가능하게 하는 중요한 자산입니다. IBC를 수료한 현직자 알럼나이의 41%는 'IBC에서 형성한 동료 및 선·후배 네트워크가 현재에도 유지되고 있다'고 응답하였으며, '고민 상담 및 멘토링'과 같은 정서적인 부분부터 '정보 공유 및 자료 요청'과 '업무 협업' 같은 실무적인 부분까지 다양한 교류가 이뤄지는 것으로 파악되었습니다.



임팩트 커리어의 여정을 시작한 청년들

IBC를 수료한 청년들은 임팩트 생태계의 다양한 분야에서 활발하게 활동하고 있습니다.

10년 전에 IBC를 수료한 청년들부터 얼마 전 수료식을 마친 청년들까지, 지금까지 총 478명의 청년들이 IBC를 거쳐갔습니다. IBC를 졸업한 청년들의 약 절반이 현재 사회적 기업/소셜벤처, 비영리단체, 임팩트 투자 회사, 중간지원조직, 연구 기관, 기업 사회공헌팀 등에서 사회·환경 문제 해결을 위한 각자만의 역할을 하고 있습니다¹.



¹ 2025년 6월 IBC 수료생 전원을 대상으로 진행한 설문 결과(91명 응답)



의료 접근성 문제 해결을 목표로 하는 노을에서 지속가능성 매니저로 일하면서, 이 조직에 속해 있다는 사실만으로 더 나은 사회에 기여하고 있다는 자부심을 느낍니다. 업무를 통해 조직뿐만 아니라 사회의 지속가능성에 기여하고 있다는 점에서 큰 보람을 얻고 있습니다.

— IBC 7기 참가자 강정훈 님(주식회사 노을 Sustainability 매니저)

다양한 젊은 정치인들에게 정보와 네트워크를 연결해 줌으로써, 우리 사회가 더 나은 정치를 만들어갈 수 있도록 지원하는 일을 하고 있습니다. 정치를 바꾸는 일이 곧 사회와 환경 문제 해결을 앞당기는 데에도 기여할 수 있으리라 기대합니다.

— IBC 1기 참가자 박혜민 님(뉴웨이즈 대표)



기후문제 해결에 앞장서는 스타트업들을 지원하는 사업을 운영하고 있습니다. 각자의 사명을 가진 스타트업과 그 대표들의 성장을 돕는 과정을 통해 기후문제 해결을 가속화하는 데 기여하고 있습니다.

— IBC 13기 참가자 정성훈 님(경기창조경제혁신센터 엑셀러레이터)



임팩트 분야의 지식을 만들고 확산시키는 역할을 하고 있습니다. 사회 변화를 위해 현장에서 활동하는 조직과 개인들이 자신들의 시도를 더 고도화하고, 더 큰 변화를 만들어낼 수 있도록 지식 차원의 지원을 하고 있다고 생각합니다. 동시에 이들의 시도와 인사이트를 지식으로 정리하고 공유함으로써 더 많은 사람들이 이러한 노력에 동참하도록 유도하고, 또 다른 현장에서 새로운 시도가 일어나도록 촉진하고 있습니다.

— IBC 11기 참가자 김현중 님(SSIR 한국어판 에디터)

자발적으로 임팩트 프로젝트를 진행하는 청년들

IBC는 오래됐지만 아직까지도 활발하게 운영되고 있는 프로그램입니다. 10년 전에 IBC를 수료한 청년들도 있지만, 상대적으로 최근에 IBC를 수료하여 아직 본격적인 커리어 진출을 하지 않은 대학생 및 준비생 청년들도 많습니다. 이들은 '임팩트 커리어의 여정을 시작한 청년들 Impact 11'에는 포함되지 않지만, 여전히 사회·환경 문제 해결에 대한 소망을 가지고 실천적 프로젝트를 하고 있습니다.

IBC 수료 이후, 사회·환경 문제 해결을 위한 적극적인 활동을 추진한 경험이 있다.

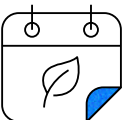
사이드 프로젝트, 대외활동, 공모전, 창업, 견업, 후원, 커뮤니티 활동 등



65%

IBC 수료 이후, 일상 속에서 사회·환경 문제 해결을 위한 활동에 동참한 경험이 있다.

자원봉사, 윤리적 소비, 캠페인 참여, 정기 기부, 사회적 기업 제품 구매 등



85%



여성들을 위한 비영리 테크 커뮤니티에서 운영진으로 활동했습니다. 테크 분야는 여성의 비율이 낮고, 여성들이 경력을 개발하기가 어렵다는 문제가 있습니다. 이러한 문제 의식에서 출발하여 다양한 배경을 가진 여성들이 기술에 더 쉽게 접근하고, 서로 경험을 공유하고 지지하며 함께 성장할 수 있는 커뮤니티를 만드는 데 일조했습니다. 이 과정에서 큰 영감을 받았고, 지금도 기술과 사회 문제를 연결해 고민하는 일을 계속하고 있습니다.

— IBC 15기 참가자 단은정 님(디엔코리아)

저는 디자인/인포그래픽 역량을 소셜 임팩트와 연결하는 다양한 프로젝트에 참여했습니다. 대표적인 사례로 임팩트 생태계에 입문한 초년생들과 함께 배달 산업의 문제를 분석하고, 그 인사이트를 정리한 리포트 책자를 디자인한 경험이 있습니다. 이 외에도 다수의 프로젝트에서 디자인과 시각화 역할을 맡아 더 많은 사람들이 사회·환경 문제와 임팩트에 대한 정보를 쉽게 이해할 수 있도록 노력했습니다.

— IBC 18기 참가자 한수아 님(사회적협동조합 빠띠)



각자의 위치에서 사회·환경 문제 해결을 위해 노력하는 청년들

현재 사회적 기업/소셜벤처, 비영리단체, **임팩트** 투자 회사, 중간지원조직, 연구 기관 등에 속하지 않더라도, IBC를 거쳐간 많은 청년들은 각자의 위치에서 사회·환경적으로 긍정적인 의사결정을 하는 인재로 활동하고 있습니다.

대학, 정부 기관, 정치 영역 등 다양한 섹터에서 활동하는 IBC 알럼나이들은 마치 '임팩트 스파이'처럼 사회 곳곳에서 나쁜 의사결정을 막고, 좋은 의사결정을 극대화하기 위한 역할을 하고 있습니다.



국내 기업들의 탄소중립 이행 전략 수립을 위한 컨설팅 업무를 수행하고 있습니다. 국내 기업들은 복잡한 공급망과 다양한 사업장을 보유하고 있으며 사업장을 운영하고 사업을 운영하는 과정에서 상당한 양의 탄소가 배출됩니다. 저는 기업들이 넷제로 목표를 달성할 수 있도록 현실적이면서도 가치 창출이 가능한 탄소 감축 수단을 식별하고, 타당성 분석을 통해 단계적으로 실행할 수 있는 방안들을 고객사에 제안하고 있습니다.

이외에도 다양성과 포용성(D&I), 자연자본과 생물다양성 보호, 친환경 신사업 진출 등 다양한 ESG 아젠다와 관련된 프로젝트도 함께 수행하고 있습니다.

기업들이 긍정적인 임팩트를 창출하고, 그 성과를 이해관계자들에게 투명하게 공시할 수 있도록 돕는 과정을 통해 저는 제 일에서 의미를 찾고 보람을 느낍니다.

— IBC 14기 참가자 문이현 님(삼정KPMG 시니어 컨설턴트)

어린이 재활병원 개원 과정에서 PR 활동을 세심하게
기획하고 실행함으로써, 해당 사회공헌 활동이
널리 알려질 수 있도록 했습니다. 이를 통해 사회공헌이
기업 이미지 제고에 실질적으로 기여하고 있음을 입증했으며,
CSR 부서 내 관련 예산을 증대하는 데에도
긍정적인 영향을 미쳤습니다.

— IBC 14기 참가자 채지현 님(넥슨코리아 기업홍보팀)



IBC는 대학 시절 마지막으로 참여한 대외 활동이었고,
교사가 된 후에도 공익적 가치를 계속 고민하게 만든 프로그램입니다.
IBC 참여할 때의 경험을 계기로 인디스쿨 운영진으로 합류했고,
선생님들이 교육적 가치를 담은 활동을 지속할 수 있는 일을
하고 있습니다.

— IBC 2기 참가자 김보준 님(경기 솔빛초등학교 교사)



IBC가 걸어갈 10년

Framing
the Future

3.1

IBC의 시대정신과 청년 체인지메이커

루트임팩트가 말하는 "시대정신"은 사회 구성원들을 하나로 연결하는 공유된 목적과 비전입니다. 시대정신은 오늘날의 복합적인 도전들을 근본적으로 이해하고 극복하려는 의지의 바탕이 되며, 지속가능한 미래를 향한 성찰과 노력을 가능하게 합니다. 또한 공동체 안에서 서로의 차이를 존중하고, 열린 마음으로 소통하며 협력할 수 있게 합니다.

루트임팩트의 임팩트닷커리어 팀은 IBC를 통해 시대정신을 지닌 청년 체인지메이커를 육성하고, 이들이 사회·환경 변화의 주체가 될 수 있도록 합니다. 이를 위해 청년들에게 사회문제 해결에 필요한 핵심 역량을 기르는 데 주력하고 있습니다.

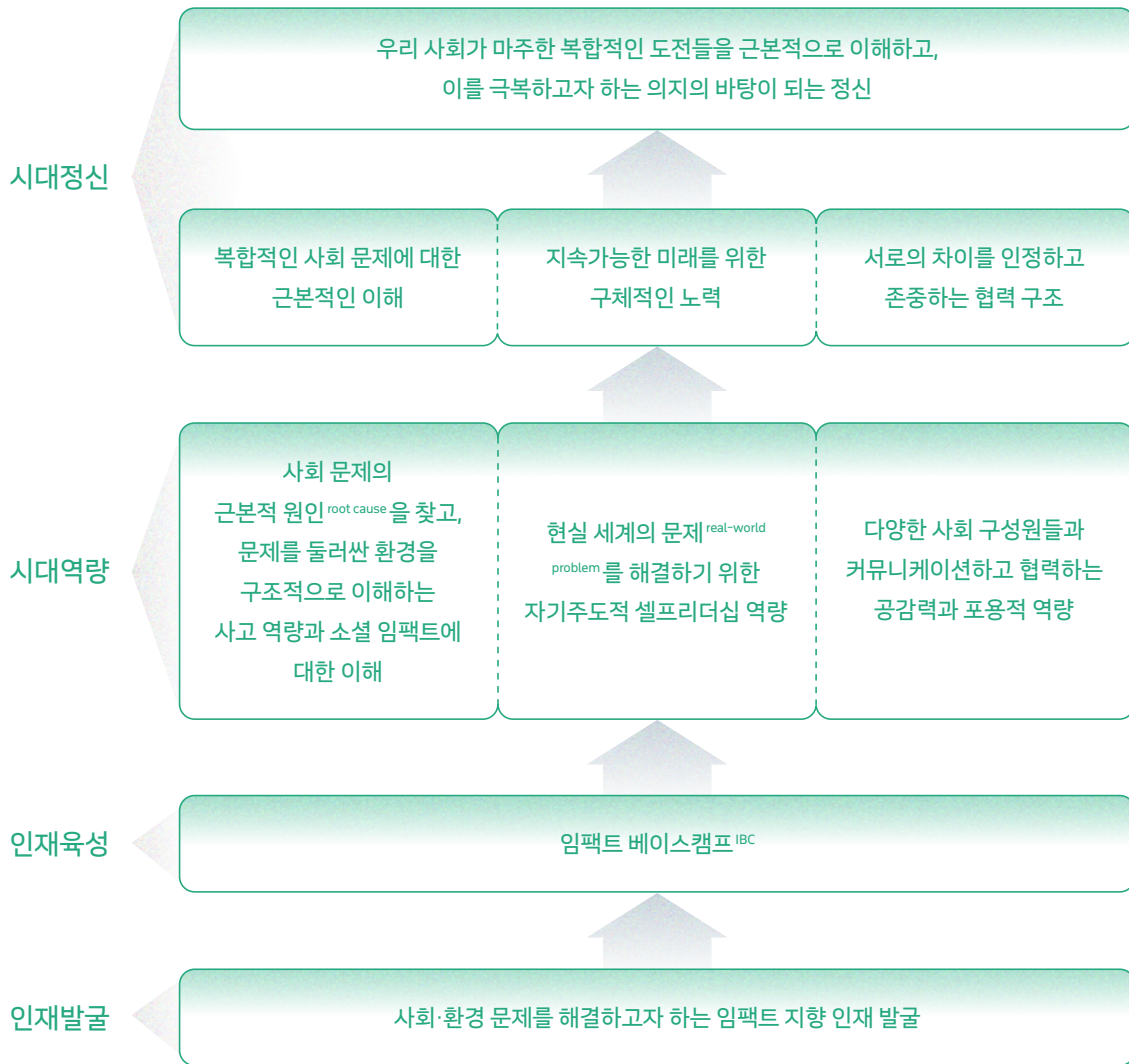
지금 우리는 그간 당연하다고 여겼던 가치와 질서가 근본적으로 흔들리는 시기를 보내고 있습니다. 심화되는 양극화는 우리 사회의 근간을 흔들고 있으며, 끊임없는 갈등과 분열의 그림자는 날로 짙어만 갑니다. 이러한 혼란의 시대에 우리에게 가장 필요한 것 중 하나는 바로 '시대정신'을 회복하는 일입니다.

— 루트임팩트 연차보고서(2024)

청년들은 IBC를 통해 **소셜 임팩트에 대한 이해**를 넓히고, 사회 문제를 구조적으로 바라보며 근본적인 원인을 파악하는 **사고 역량**을 키웁니다.

또한 현실 세계의 문제를 깊이 있게 탐구하고 솔루션을 도출하는 과정을 통해 **셀프리더십**을 강화합니다.

더불어 다양한 이해관계자들과의 교류와 협업을 통해 **공감력과 커뮤니케이션 역량**을 고도화할 수 있습니다.



우리가 직면한 사회·환경 문제는 점점 더 복잡하고 다층적으로 변화하고 있습니다. 이러한 문제를 해결하기 위해서는 일반적인 문제 해결 역량을 넘어, 사회 문제 해결에 필요한 전문적 훈련과 경험을 갖춘 인재가 반드시 필요합니다. 사회·환경 문제의 규모와 영향력 또한 계속해서 커지고

있기 때문에, 이에 맞설 수 있는 많은 수의 청년 체인지메이커들이 필요합니다. 루트임팩트는 사회문제 해결 역량을 갖춘 체인지메이커를 양성하는 IBC를 중심으로 대학, 생태계 조직, 펀더 등 다양한 주체와 협력하여 더 많은 청년 체인지메이커를 길러내고자 합니다.

3.2

IBC와 대학이 함께 그리는 미래

01 미래를 꿈꾸는 청년 체인지메이커들이 IBC를 만나는 곳

아직까지도 한국의 많은 청년들이 고등학교 시절 자신의 진로나 적성을 충분히 탐색하지 못한 채 대학에 진학합니다. 이러한 청년들은 '임팩트 커리어'라는 개념 자체를 들어본 적이 없거나, 그것이 본인의 진로가 될 수 있다는 가능성을 인식하지 못하고 있습니다. 임팩트닷커리어 팀은 이들을 '잠재 체인지메이커'로 보고, 임팩트 커리어의 실체를 이해하고 생태계를 탐색할 수 있도록 돕는 프로그램인 IBC를 운영합니다. 또한 이미 진로 방향성을 어느 정도 정한 '예비 체인지메이커'들에게는 IBC를 통해 사회·환경 문제 해결 프로젝트에 깊이 몰입할 수 있는 경험을 제공합니다. 이러한 몰입은 단순한 학습을 넘어 실제로 사회 문제에 참여하고 변화의 가능성을 체감하는 기회를 만들어줍니다.

잠재 체인지메이커

임팩트 커리어라는 새로운 가능성을 인식하고 생태계를 탐색할 수 있는 기회를 제공

예비 체인지메이커

사회·환경 문제 해결 프로젝트에 깊이 몰입하며 실천 역량을 키울 수 있는 경험을 제공

02 교육을 넘어 커리어까지, 대학과 IBC가 함께 만드는 체인지메이커의 여정

미래의 체인지메이커들이 사회문제해결역량을 기르고, 임팩트 커리어로 진입할 수 있도록 돕기 위해서는 단순한 지식 전달이나 기술 교육만으로는 충분하지 않습니다. 청년들에게는 작은 프로젝트를 통해 도전을 경험하고, 현직자 및 동료들과 커뮤니티를 형성하며, 일에 대한 태도와 커뮤니케이션 방식을 익히는 실천적 과정이 함께 필요합니다.

대학은 지식 교육에는 큰 강점을 가지고 있지만, 실천 기반의 학습 환경을 조성하거나 외부 자원을 연결하는 데에는 구조적인 한계가 있는 경우가 많습니다. 특히 사회혁신·임팩트 분야는 비교적 최근에 형성된 영역이기 때문에, 대학 내에 체계적인 커리큘럼이나 생태계와의 네트워크 형성이 아직 충분하지 않은 상황입니다.

임팩트닷커리어 팀은 대학과 협력하여, 실천 중심의 커리큘럼과 프로젝트 가이드를 제공하고, 학습자들이 몰입할 수 있는 환경과 생태계 현장 자원을 함께 설계합니다. 이를 통해 대학과 함께 청년들이 실천과 연결된 배움을 경험하고 체인지메이커로 성장할 수 있도록 지원합니다.

03

콜렉티브 임팩트 창출을 위한

임팩트닷커리어와 대학의 협력 구조

임팩트닷커리어 팀은 <대학-생태계 조직-재정적 기반을 제공하는 펀더>들과 협업하여 더 많은 청년 체인지메이커를 육성하고자 합니다. 각 주체는 고유한

강점과 자원을 기반으로 역할을 분담하고, IBC는 이 협력 구조의 중심에서 전체 흐름을 설계하고 조율하는 '중추 조직 Backbone organization' 역할을 수행합니다.

성공적인 IBC 콜렉티브 임팩트를 위한 5가지 핵심 요소

요소	내용	주요 주체 및 역할
01 공통의 의제	임팩트 지향 인재를 육성하여 사회·환경 문제 해결에 기여	임팩트닷커리어/대학/생태계 조직/펀더 전체 협업
02 상호보완적 활동	주체별 고유한 강점과 자원을 기반으로 분업적 협력	임팩트닷커리어 프로젝트 가이드 제공, 생태계 조직 연결, 특강사 지원, 임팩트닷커리어 커뮤니티 활용 커리어 통합 지원 및 정보 제공 대학 지식·이론 교육, 교과 관리 및 학점 부여, 학생 상담 및 커리어 지원, 진입 경로 조성 및 확장 노력, 타 대학 확산 협력 생태계 조직 현장 리서치, 탐방, 인터뷰, 멘토링, 피드백 제공 펀더 임팩트 지향 인재 육성을 통해 사회·환경 문제 해결이 가속화 될 수 있도록 지속적인 지원 제공
03 공유 측정 시스템	IBC 임팩트 체인에 기반한 성과 관리	임팩트닷커리어 성과 관리 모델 제공 및 전체 성과 관리 대학/생태계 조직 성과 측정을 위한 데이터 수집 및 협력 펀더 성과 수집 과정 및 성과 확산 지원
04 지속적 커뮤니케이션	설계-운영-피드백 사이클을 위한 정기 협의 및 정보 공유	임팩트닷커리어 IBC의 대학 확산 및 정착을 위한 네트워크 허브 구축
05 중추 조직	전체 구조를 설계·조정하고, 협력 주체 간 연결 및 실행을 이끄는 중심축	임팩트닷커리어 IBC 협력 구조의 중심에서 전체 흐름을 설계하고 조율



콜렉티브 임팩트 구조에서 임팩트닷커리어는 전체 프로그램의 실행 기반을 마련하고 운영을 총괄하는 중추 조직 역할을 수행합니다.

10년간 축적한 교육 운영 노하우를 바탕으로 IBC의 공통 커리큘럼과 프로젝트 운영 가이드를 개발해 대학 등 교육 기관에 확산하고, IBC의 브랜드와 임팩트 지향 청년 네트워크를 활용해 참여 청년을 발굴합니다.

중추 조직으로서 임팩트닷커리어는 IBC의 안정적인 운영과 청년들의 학습 관리를 위해 생태계 조직,

펀더, 교수진 등 주요 파트너들과의 협력을 설계하고 조정하는 역할도 수행합니다.

이러한 협력 구조 안에서 대학은 강사진 구성, 학습 공간 제공, 교과 학점 부여 등의 역할을 합니다. 나아가 IBC가 대학 내에서 정착하고 확산될 수 있도록 교육 운영 노하우와 우수 사례를 공유하며, 임팩트 지향 인재를 발굴·육성함으로써 사회·환경 문제 해결에 기여하는 대학의 역할을 강화합니다.

체인지메이커라는 세상의 '출사자'들에게 세상을 보는 관점을 제공하는 임팩트 '베이스캠프'

IBC의 교육은 혼란스럽고 보이지 않는 사회문제 속에서도, 상황을 여러 각도에서 조명해 핵심을 드러내는 시대적 역량을 제공한다.

카메라의 기능이 발전하면서 초보자도 사용법만 잘 익히면 전문가 없이도 출사가 가능해졌습니다. 카메라의 손떨림 방지 기능, 자동 초점 기능, 야간 모드 기능, 라이브뷰 기능 등은 사진을 전문적으로 배운 적 없는 사람들에게도 든든한 보조가이드 역할을 합니다. IBC도 마찬가지입니다. IBC의 커리큘럼은 사회문제 해결역량과, 경험이 부족한 청년들도 실전 역량을 키울 수 있게 설계되어 있습니다. 참가자들은 사회문제를 둘러싼 장면을 관찰하고 사회문제의 정의, 그 본질을 빠르게 파악하며 사회문제의 분석, 적절한 솔루션을 도출하고 현장에서 검증할 수 있는 능력 소셜 임팩트 측정을 차근차근 키워나가게 됩니다.

360도 뷰

IBC의 교육은 사회문제를 둘러싼 전체 상황을 조망할 수 있게 합니다. 이를 통해 사회문제의 맥락과 본질을 파악하고, 이를 둘러싼 생태계/환경/이해관계자를 알 수 있게 됩니다.

야간 모드

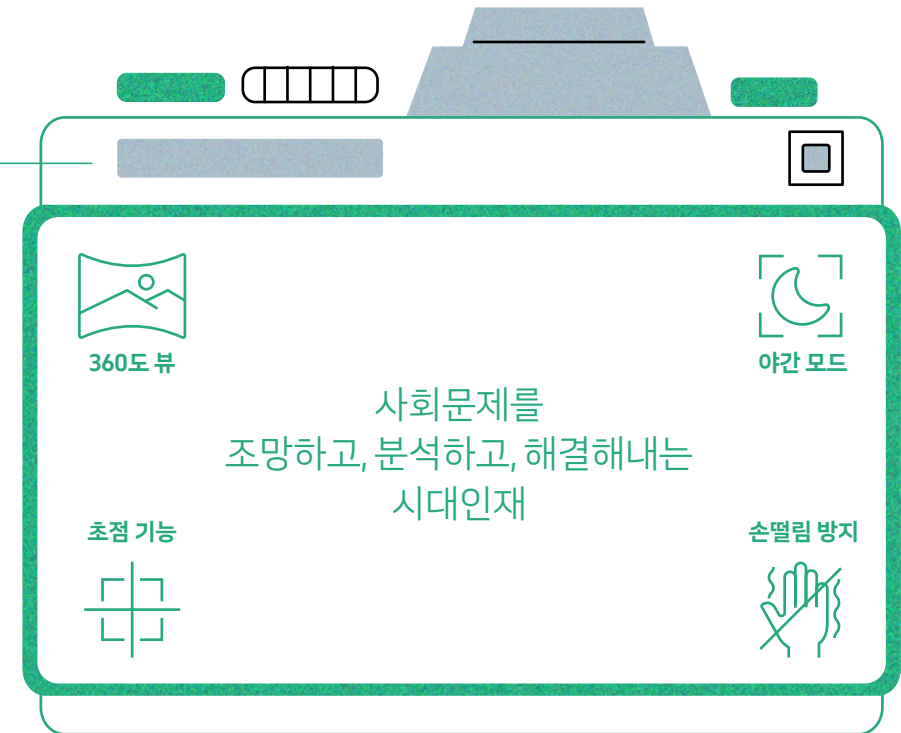
IBC의 교육은 혼란스럽고 복잡한 상황 속에서도, 사회문제의 근본적인 원인 root causes을 발견해갈 수 있는 지식과 훈련을 제공합니다.

초점 기능

생태계 조직과의 협업을 통해 현장의 중요한 사회문제들에 집중할 수 있는 환경을 조성하여, 참가자들이 폭발적 몰입을 경험할 수 있습니다.

손떨림 방지

사회문제의 현장에 나간 참가자들이 심리적으로 떨지 않고 정진할 수 있도록 IBC 운영진, 현직자, 멘토들이 실질적이고 체계적인 지원을 제공합니다.



사회·환경 문제를 해결할 수 있는 실질적 역량과 시대 정신을 갖춘 인재들이 많아질수록, 우리 사회가 직면한 다양한 문제 역시 더 많이 해결될 수 있습니다. 임팩트닷커리어는 IBC를 통해 임팩트 지향 인재들이 현실의 벽에 부딪히지 않고 나아갈 수 있도록 돕는 실전형 교육과 지원 체계를 만들고 운영해 왔습

니다. 앞으로도 사회·환경 문제 해결을 통한 더 큰 변화는, 청년과 함께 고민하고 실천하는 다양한 이해관계자들의 연대와 협력 위에서 가능하다고 믿습니다. 임팩트닷커리어, IBC는 그 여정에 함께할 동료들을 기다리고 있습니다.

임팩트 베이스캠프 10주년 임팩트 리포트

발행 루트임팩트 임팩트닷케어 팀

발행일 2025년 7월

기획 및 편집 (주)임팩트리서치랩

디자인·인쇄 디자인빛

웹사이트 impact.career

주소 서울시 성동구 독성로1나길 5 헤이그라운드 G205

이메일 impactcareer@rootimpact.org

연차보고서에 수록된 프로젝트 자료 및 콘텐츠의 저작권은 루트임팩트에 있습니다.

COPYRIGHT © ROOT IMPACT All rights reserved

